



一般社団法人

茨城県保険医協会

出版物のご案内

2023 年版

約6年ぶりの改訂で
内容充実!!

デンタルスタッフのための 歯科保険診療ハンドブック

大阪府歯科保険医協会 歯科臨床学術部編 全国保険医団体連合会発行 A4判 127ページ
会員価格 3,600 円 定価 4,500円 ※税・送料込

カラー写真や図などを多用し、わかりやすく解説!
デンタルスタッフには欠かせない必携の 1 冊!!

- 歯科保険診療を行う上で、チェアサイドで必要になる知識(個々の治療行為別の使用機材・器具の名称など)、作業方法や手順などを各章で写真や図、表を用いてわかりやすく解説しています。
- 同書の2017年版から、さらに内容を充実させるとともに、レイアウトも見やすいように工夫するなど、新人からベテランのスタッフまで分かりやすく、役立つ内容となっています。

一般社団法人 茨城県保険医協会

〒300-0038 土浦市大町 12-31

TEL029(823)7930 FAX029(822)1341

E-mail:info@ibaho.jp

■主な内容■

- 第 1 章 社会保障制度
- 第 2 章 医療保障と医療保険制度
- 第 3 章 保険診療のしくみ
- 第 4 章 診療ワークの基礎
- 第 5 章 歯と口腔の基礎
- 第 6 章 診査、管理、麻酔・投薬
- 第 7 章 歯周疾患
- 第 8 章 う蝕、歯髄炎、根尖性歯周炎
- 第 9 章 外科、口腔内装置等
- 第 10 章 歯冠修復
- 第 11 章 欠損補綴
- 第 12 章 在宅医療と介護
- ※ その他、コラムや

ワンポイントアドバイスも充実

注文書

切り取らずこのまま F A X 0 2 9 - 8 2 2 - 1 3 4 1 へお送りください

医療機関名 _____ 担当者名 _____ ※必ずご記入ください。

住所 (〒 _____) _____

連絡先 TEL _____ FAX _____

注文数 (_____ 冊) × 価格 (3,600 円(会員価格) or 4,500 円(定価)) = 合計(_____)円

代金支払方法 座振替・代引き ※いずれかに○をつけてください(口座振替は会員のみ利用可)。
※代引きは、代引き手数料として 330 円いただきます。

歯周疾患の分類

歯周疾患は歯肉炎と歯周炎に大きく分類される。

歯肉炎 (G)

歯肉にのみ炎症が生じる。歯肉が肥厚・発赤し腫脹するため、歯肉ポケット（仮性ポケット）が形成される。まだセメント質や歯根膜、歯槽骨は破壊されていない。

さらに歯肉炎は、ブラークなどの局所要因が原因となる単純性歯肉炎（単G）と、全身的な要因によって起こる複雑性歯肉炎（複G）に分類される。一般的に歯肉炎を放置すると歯周炎に進行すると考えられている。

歯肉ポケット（仮性ポケット）：歯肉が腫脹したために歯肉溝が深くなってできたポケット。歯肉以外の歯周組織は破壊されていない。

歯周炎 (P)

歯肉に生じた炎症が、セメント質や歯根膜、歯槽骨など深部の組織にまでおよび、歯根に付着する歯周組織の量が減少＝アタッチメントロスが生じる。歯肉は歯面からはがれて歯周ポケット（真性ポケット）が形成される。

歯周炎が進行する速度は比較的ゆっくりで、数年単位で進行する。しかし、咬合時に強い圧力がかかったり、特殊な細菌に感染すると歯槽骨の破壊が急速に進行する。さらに、糖尿病による抵抗力の低下など、他の全身的な要因がある場合も歯周炎の進行を早める。

歯周ポケット（真性ポケット）：歯肉溝底部の接合上皮や結合組織が歯根から剥離、歯肉溝が深くなってできたポケット。

慢性歯周炎軽度 (P₁)

歯槽骨吸収は歯根の長さの1/3以内、ポケットは3～5mm程度。歯の動揺はない。歯肉は少し赤くなるが自覚症状はほとんどない。

慢性歯周炎中等度 (P₂)

歯槽骨吸収は歯根の長さの1/3～1/2程度。ポケットは4～7mm程度。軽度な根分岐部病変や歯の動揺が生じている。

慢性歯周炎重度 (P₃)

歯槽骨吸収は歯根の長さの1/2以上、ポケットは6mm以上。歯の動揺は著しく根分岐部病変も重度。病変がすすむと歯の喪失（自然脱落）も起こる。

図7-3 歯周疾患の分類 (G, P₁～P₃)

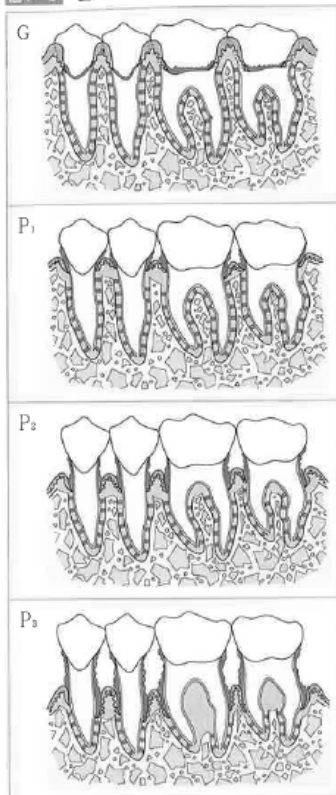


図7-4 健全な歯周組織



図7-5 歯周疾患に罹患した患者の口腔内写真



図10-6 インレー

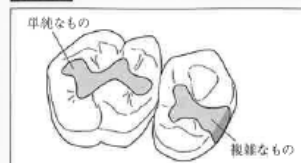


図10-7 左：前歯×冠 右：臼歯×冠

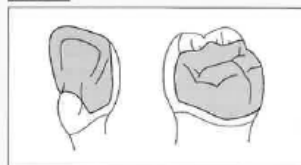


図10-8 全部金属冠



図10-9 レジン前装金属冠

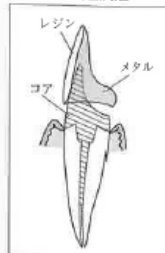


図10-10 硬質レジンジャケット冠

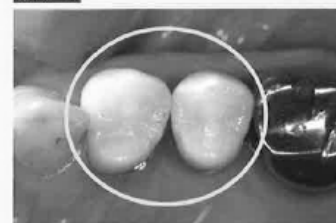


図10-11 CAD/CAMシステム



出典：中医学協会（2014年2月5日）資料から抜粋
写真は大白歯の場合

図10-12 CAD/CAM冠



出典：中医学協会（2014年2月5日）資料から抜粋

非金属冠

レジンジャケット冠 (RJC)、硬質レジンジャケット冠 (HJC) およびCAD/CAM冠 (歯CAD) など、金属以外で製作された歯冠修復物の総称のこと。

レジンジャケット冠 (RJC)

歯と同じ色の合成樹脂でできた人工歯を、歯冠の全表面を被う白い樹脂の唇面に重合したもので、前歯部に適応する。

硬質レジンジャケット冠 (HJC)

歯冠部に装着する人工歯が既製のものでなく、全表面を特殊な硬度をもつ人工樹脂で製作したもの。前歯と小臼歯に適応する。

CAD/CAM冠 (歯CAD)

歯科用CAD/CAM (コンピュータ支援設計・製造ユニット) 装置で製作されたハイブリッドレジン歯冠補綴物のこと。

CAD/CAMインレー (CADIn)

CAD/CAM冠と同じ装置で製作されたハイブリッドレジンインレー。隣接歯との接

触面を含む窩洞 (複雑なもの) に適用される。

既製金属冠

ステンレス鋼製の既製冠で、永久歯の臼歯冠部に被覆に用いる。障がい者や認知高齢者、要介護者など、歯科診療に制約がある患者さんに対し即日修復が可能とされている。

乳歯冠

乳歯冠には乳歯金属冠 (図10-13) および乳歯ジャケット冠がある。乳歯金属冠は、歯冠部を被覆した既製のステンレス製金属冠をいう。乳歯に限って適応される。

小児保険装置 (保険)

小児保険装置は、う蝕によって乳臼歯1歯 (DまたはE) が早期に喪失した症例に対し、乳臼歯に装着するクラウンループまたはバンドループをいう。ヘルマンの咬合発育段階の歯年齢ⅡA～ⅢA期に行う。